



องค์การบริหารส่วนตำบลปากช่อง



สำนักปลัด

ฝ่ายนโยบายและแผนงาน



[www.pakchong.go.th](http://www.pakchong.go.th)

ประจำปี  
งบประมาณ พ.ศ. 2569



แผนการบริหาร  
จัดการความเสี่ยง

องค์การบริหารส่วนตำบลปากช่อง  
อำเภอจอมบึง จังหวัดราชบุรี

# คำนำ

ด้วยพระราชบัญญัติวินัยการเงินการคลังของรัฐ พ.ศ.๒๕๖๑ มีผลบังคับใช้เมื่อวันที่ ๒๐ เมษายน ๒๕๖๑ โดยมาตรา ๗๙ บัญญัติให้หน่วยงานของรัฐจัดให้มีการตรวจสอบภายใน การควบคุมภายในและการบริหารจัดการความเสี่ยง โดยให้ถือตามมาตรฐานและหลักเกณฑ์ที่กระทรวงการคลังกำหนด ซึ่งกระทรวงการคลังได้ กำหนดหลักเกณฑ์ปฏิบัติการบริหารจัดการความเสี่ยงสำหรับหน่วยงานของรัฐ พ.ศ. ๒๕๖๒ มีผลบังคับใช้ตั้งแต่วันที่ ๑ ตุลาคม ๒๕๖๒ โดยองค์กรปกครองส่วนท้องถิ่นถือเป็นหน่วยงานของรัฐตามหลักเกณฑ์นี้ ซึ่งการบริหารจัดการความเสี่ยงเป็นสิ่งที่ผู้บริหารและพนักงานทุกคนขององค์กรต้องให้ความสำคัญและถือปฏิบัติตามแนวทางที่กำหนดไว้ แนวทางการบริหารจัดการความเสี่ยงฉบับนี้จัดทำโดยอ้างอิงกรอบหลักการบริหารจัดการความเสี่ยงแบบบูรณาการตามแนวทาง COSO (COSO ERM Integrated Framework) โดยอยู่ภายใต้กรอบหลักเกณฑ์ดังกล่าวที่กระทรวงการคลังที่กำหนด

ตามแนวทางการบริหารจัดการภาครัฐแนวใหม่ได้ให้ความสำคัญกับ “การบริหารจัดการความเสี่ยง” ซึ่งเป็นเครื่องมือสำคัญต่อการบริหารเชิงยุทธศาสตร์ในการผลักดันให้ภาครัฐมีผลการดำเนินงานที่เป็นเลิศ เป็นองค์กรที่มีสมรรถนะสูง (High Performance Organization : HPO) และเป็นกระบวนการที่สำคัญในการเน้นความสำคัญ หรือชี้ให้เห็นความเสี่ยงที่จะส่งผลกระทบต่อกิจกรรมที่องค์กรต้องดำเนินการให้บรรลุตามเป้าประสงค์และประเด็นยุทธศาสตร์ที่กำหนดไว้ การบริหารจัดการความเสี่ยง โดยการกำหนดนโยบาย แนวทาง และกระบวนการบริหารจัดการความเสี่ยงที่มีความสอดคล้องกับพระราชบัญญัติวินัยการเงินการคลังของรัฐ พ.ศ. ๒๕๖๑

องค์การบริหารส่วนตำบลปากช่องให้ความสำคัญต่อการบริหารจัดการความเสี่ยง โดยมีการกำหนดนโยบาย แนวทาง และกระบวนการบริหารจัดการความเสี่ยงให้มีความสอดคล้องกับพระราชบัญญัติวินัยการเงินการคลังของรัฐ พ.ศ. ๒๕๖๑ มาตรา ๗๙ “ให้หน่วยงานของรัฐจัดให้มีการตรวจสอบภายใน การควบคุมภายในและการบริหารจัดการความเสี่ยง โดยให้ถือปฏิบัติตามมาตรฐานและหลักเกณฑ์ที่กระทรวงการคลังกำหนด” และหนังสือกระทรวงการคลัง ที่ กค ๐๔๐๙.๔/ว ๒๓ ลงวันที่ ๑๙ มีนาคม ๒๕๖๒ ตลอดจนกรอบโครงสร้างการบริหารจัดการความเสี่ยงขององค์กรเชิงบูรณาการ เพื่อให้บรรลุเป้าหมาย และวิสัยทัศน์ป้องกันรักษาและส่งเสริมให้องค์กรสามารถบรรลุวัตถุประสงค์และเป้าหมายขององค์กร โดยมุ่งเน้นให้ทุกกระบวนการดำเนินงานด้วยความโปร่งใส มีประสิทธิภาพ ส่งผลดีต่อภาพลักษณ์และการสร้างมูลค่าเพิ่มให้แก่องค์กรทั้งในระยะสั้นและระยะยาว จึงจัดทำแผนการบริหารจัดการความเสี่ยง ประจำปีงบประมาณ พ.ศ. ๒๕๖๙ ขึ้น

## สารบัญ

	หน้า
<b>บทที่ ๑ บทนำ</b>	๑
๑. หลักการและเหตุผล	
๒. วัตถุประสงค์ของการบริหารจัดการความเสี่ยง	
๓. เป้าหมาย	
๔. นิยามความเสี่ยง	
<b>บทที่ ๒ ข้อมูลพื้นฐานขององค์การบริหารส่วนตำบลปากช่อง</b>	๓
๑. สภาพทั่วไปและข้อมูลพื้นฐาน	
๒. โครงสร้างส่วนราชการภายใน	
<b>บทที่ ๓ แนวทางการบริหารความเสี่ยง</b>	๗
๑. แนวทางการบริหารความเสี่ยง	
๒. คณะทำงานบริหารความเสี่ยง	
<b>บทที่ ๔ การบริหารจัดการความเสี่ยง</b>	๙
๑. การระบุความเสี่ยง	
๒. การประเมินความเสี่ยง	
๓. การจัดการความเสี่ยง	
๔. การรายงานและติดตามผล	
๕. การประเมินผลการบริหารความเสี่ยง	
๖. การทบทวนการบริหารความเสี่ยง	
<b>บทที่ ๕ แผนบริหารความเสี่ยง</b>	๑๘

# บทที่ ๑ บทนำ

## ๑. หลักการและเหตุผล

ด้วยพระราชบัญญัติวินัยการเงินการคลังของรัฐ พ.ศ. ๒๕๖๑ มาตรา ๗๙ บัญญัติให้หน่วยงานของรัฐ จัดให้มีการตรวจสอบภายใน การควบคุมภายใน และการบริหารจัดการความเสี่ยง โดยให้ถือปฏิบัติตาม มาตรฐานและหลักเกณฑ์ที่ กระทรวงการคลังกำหนด ซึ่งกระทรวงการคลังได้กำหนดหลักเกณฑ์ กระทรวงการคลังว่าด้วยมาตรฐานและหลักเกณฑ์ปฏิบัติการบริหารจัดการความเสี่ยงสำหรับหน่วยงานของรัฐ พ.ศ. ๒๕๖๒ ขึ้น เพื่อให้หน่วยงานของรัฐจัดให้มีการบริหารจัดการความเสี่ยง เพื่อให้การดำเนินงานบรรลุ วัตถุประสงค์ตามยุทธศาสตร์ที่หน่วยงานของรัฐกำหนดไว้

การบริหารความเสี่ยงเป็นเครื่องมือทางกลยุทธ์ที่สำคัญตามหลักการกำกับดูแลกิจการที่ดี ที่จะช่วย ด้านการบริหารงานและการตัดสินใจด้านต่าง ๆ เพราะภายใต้สภาวะการดำเนินงานทุกหน่วยงาน ล้วนมีความ เสี่ยง ซึ่งเป็นความไม่แน่นอนที่อาจจะส่งผลกระทบต่อการทำงานหรือเป้าหมายของหน่วยงาน จึงจำเป็นต้องมีการบริหารจัดการความเสี่ยง โดยการระบุความเสี่ยงว่ามีปัจจัยใดบ้างที่กระทบต่อการ ดำเนินงานหรือเป้าหมายของหน่วยงาน วิเคราะห์ความเสี่ยงจากโอกาสและผลกระทบที่เกิดขึ้น จัดลำดับ ความสำคัญของความเสี่ยง กำหนดแนวทางในการจัดการความเสี่ยง เพื่อลดความสูญเสียและโอกาสที่จะทำ ให้เกิดความเสียหายแก่หน่วยงาน

ดังนั้น องค์การบริหารส่วนตำบลปากช่องจึงได้จัดทำแผนการบริหารจัดการความเสี่ยงขึ้น สำหรับใช้เป็นแนวทางในการบริหารปัจจัยและควบคุมกิจกรรม รวมทั้งกระบวนการดำเนินงานต่าง ๆ เพื่อลด มูลเหตุที่จะทำให้เกิดความเสียหาย ให้ระดับของความเสี่ยงและผลกระทบที่จะเกิดขึ้นในอนาคตอยู่ในระดับที่ สามารถยอมรับ ควบคุม และตรวจสอบได้

## ๒. วัตถุประสงค์ของแผนการบริหารจัดการความเสี่ยง

๑. เพื่อให้ผู้บริหารและพนักงาน เข้าใจหลักการและกระบวนการบริหารความเสี่ยงขององค์การบริหาร ส่วนตำบลปากช่อง

๒. เพื่อให้ผู้ปฏิบัติงานได้รับทราบขั้นตอน และกระบวนการในการบริหารความเสี่ยง

๓. เพื่อให้มีการปฏิบัติตามกระบวนการบริหารความเสี่ยงขององค์การบริหารส่วนตำบลปากช่องอย่าง เป็นระบบและต่อเนื่อง

๔. เพื่อใช้เป็นเครื่องมือในการบริหารความเสี่ยงขององค์การบริหารส่วนตำบลปากช่อง

๕. เพื่อลดโอกาสและผลกระทบของความเสี่ยงที่จะเกิดขึ้นกับองค์การบริหารส่วน ตำบลปากช่อง

## ๓. เป้าหมาย

๑. ผู้บริหารและพนักงาน มีความรู้ความเข้าใจเรื่องการบริหารความเสี่ยง เพื่อนำไปใช้ในการ ดำเนินงานตามยุทธศาสตร์และแผนการดำเนินงานประจำปีให้บรรลุตามวัตถุประสงค์และเป้าหมายที่กำหนดไว้

๒. ผู้ปฏิบัติงานสามารถระบุความเสี่ยง วิเคราะห์ความเสี่ยง ประเมินความเสี่ยง และจัดการความเสี่ยง ให้อยู่ในระดับที่ยอมรับได้

๓. สามารถนำแผนการบริหารจัดการความเสี่ยงไปใช้ในการปฏิบัติงานได้

๔. การบริหารจัดการความเสี่ยงถูกกำหนดขึ้นอย่างเหมาะสม ครอบคลุมทุกกิจกรรมขององค์การบริหารส่วนตำบลปากช่อง

#### ๔. นิยามความเสี่ยง

**ความเสี่ยง** หมายถึง โอกาสหรือเหตุไม่พึงประสงค์อาจทำให้อนาคตส่งผลกระทบต่อให้เกิดความเสียหาย ทำให้วัตถุประสงค์และเป้าหมายที่องค์กรกำหนดไว้เบี่ยงเบนไปหรือไม่ประสบความสำเร็จ ทั้งในด้านกลยุทธ์ การเงิน การดำเนินงาน และกฎระเบียบหรือกฎหมายที่เกี่ยวข้อง

**การบริหารความเสี่ยง** หมายถึง กระบวนการที่ใช้ในการบริหารจัดการปัจจัย และควบคุมกิจกรรมรวมทั้งกระบวนการดำเนินงานต่างๆ เพื่อให้โอกาสที่จะเกิดเหตุการณ์ความเสี่ยงลดลง หรือผลกระทบของความเสียหายจากเหตุการณ์ความเสี่ยงลดลงอยู่ในระดับที่องค์กรยอมรับได้

**การตอบสนองความเสี่ยง** หมายถึง การพิจารณาเลือกวิธีการที่ควรกระทำเพื่อจัดการกับความเสี่ยงที่อาจเกิดขึ้นตามผลการประเมินความเสี่ยง ซึ่งต้องพิจารณาโอกาสที่จะเกิดและผลกระทบที่จะเกิดขึ้น โดยเปรียบเทียบระดับความเสี่ยงที่เกิดกับระดับความเสี่ยงที่ยอมรับได้ และความคุ้มค่าในการบริหารความเสี่ยงที่เหลืออยู่วิธีการที่ใช้ในปัจจุบัน คือ

๑. **การหลีกเลี่ยงความเสี่ยง** คือ การหลีกเลี่ยงหรือหยุดการกระทำที่ก่อให้เกิดความเสี่ยง เช่น งานส่วนใดที่องค์กรไม่ถนัดอาจหลีกเลี่ยงหรือหยุดการทำงานในส่วนนั้น และอาจใช้การจ้างงานภายนอกแทน

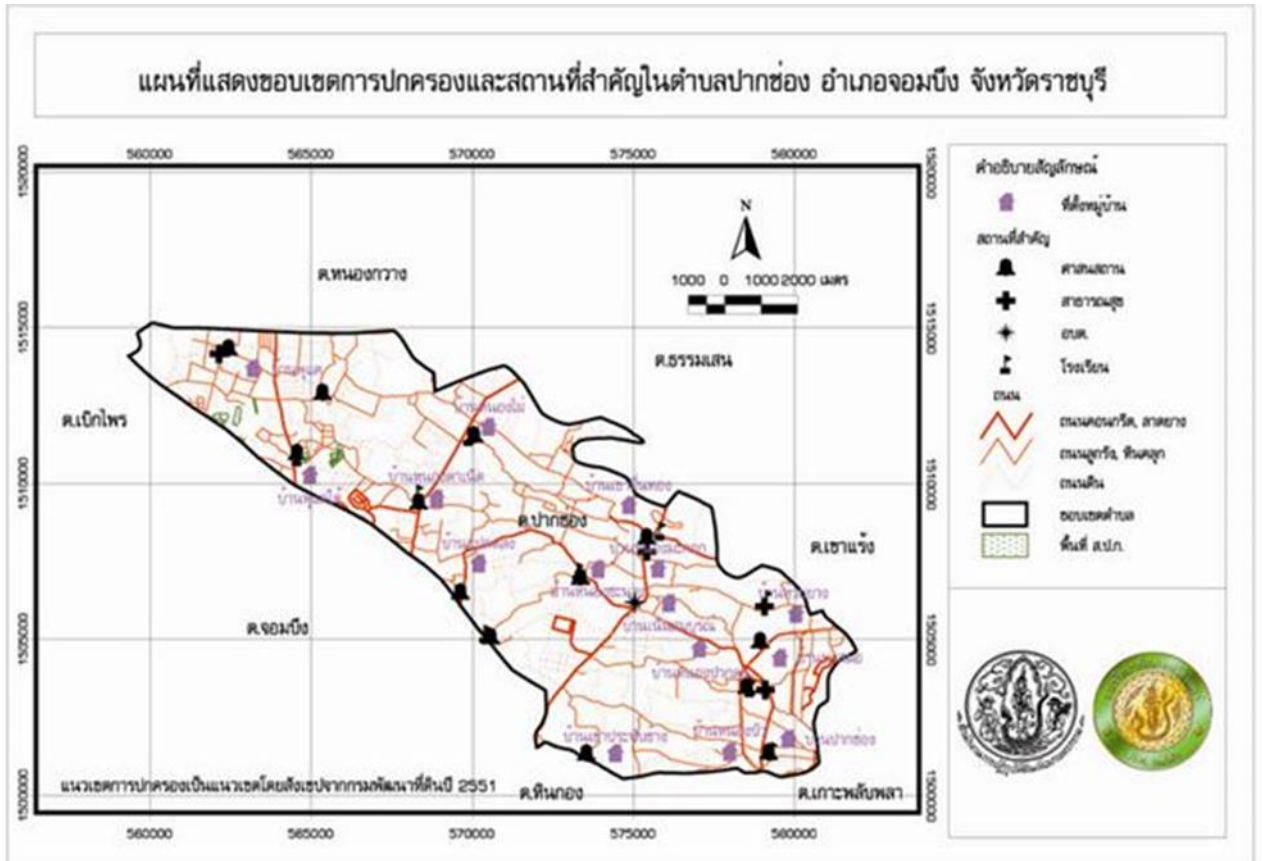
๒. **การลดความเสี่ยง** คือ การลดโอกาสที่จะเกิดหรือลดผลกระทบ หรือลดทั้งสองส่วน โดยการจัดให้มีระบบการควบคุมต่างๆเพื่อป้องกัน หรือค้นพบความเสี่ยงอย่างเหมาะสมทันเวลา

๓. **การแบ่งความเสี่ยง** คือ การลดโอกาสที่จะเกิดหรือลดผลกระทบ หรือลดทั้งสองส่วน โดยการหาผู้ร่วมรับผิดชอบความเสี่ยง เช่น การทำประกันต่างๆ

๔. **การยอมรับความเสี่ยง** คือ การไม่ต้องทำอะไรเพิ่มเติมเนื่องจากมีความเห็นว่าความเสี่ยง มีโอกาสที่จะเกิดขึ้นน้อย และผลกระทบจากการเกิดก็น้อยด้วย

## บทที่ ๒ ข้อมูลพื้นฐานองค์การบริหารส่วนตำบลปากช่อง

### ๑. สภาพทั่วไปและข้อมูลพื้นฐาน



ที่ตั้ง องค์การบริหารส่วนตำบลปากช่อง เป็นหนึ่งในหกองค์การบริหารส่วนตำบลของอำเภอจอมบึง จังหวัดราชบุรี ซึ่งตั้งอยู่ทางทิศตะวันออกของอำเภอจอมบึง และอยู่ทางทิศตะวันตกของจังหวัดราชบุรี ระยะทางห่างจากจังหวัดราชบุรีประมาณ ๒๘ กิโลเมตร และห่างจากที่ว่าการอำเภอจอมบึงประมาณ ๑๒ กิโลเมตร มีเนื้อที่ประมาณ ๑๗๗.๕๐ ตร.กม. หรือประมาณ ๑๑๐,๙๓๗ ไร่

สำนักงานที่ทำการองค์การบริหารส่วนตำบลปากช่อง  
เป็นองค์การบริหารส่วนตำบลประเภทสามัญ  
ตั้งอยู่ที่ ๑๐๖ หมู่ที่ ๔ ตำบลปากช่อง อำเภอจอมบึง จังหวัดราชบุรี  
โทรศัพท์ ๐๓๒ - ๗๔๐๒๙๑  
โทรสาร ๐๓๒ - ๗๔๐๒๙๑ ต่อ ๑๘

### ๒. วิสัยทัศน์

“สร้างกระบวนการมีส่วนร่วม เพื่อพัฒนาคุณภาพชีวิตของประชาชน และเป็นชุมชนน่าอยู่”

### ๓. ยุทธศาสตร์

๑. ด้านการพัฒนาโครงสร้างพื้นฐาน สาธารณูปโภค และสาธารณูปการ
๒. ด้านการพัฒนาเศรษฐกิจพอเพียงและการลงทุน
๓. ด้านการพัฒนาคุณภาพชีวิตและการแก้ไขปัญหาเสพติด
๔. ด้านการบริหารจัดการทรัพยากรธรรมชาติและสิ่งแวดล้อม
๕. ด้านการบริหารจัดการและการสร้างกระบวนการมีส่วนร่วมเพื่อการพัฒนา

### ๔. เป้าประสงค์

๑. เส้นทางคมนาคมที่ได้มาตรฐาน
๒. มีแหล่งน้ำเพื่อการอุปโภคบริโภคและการเกษตรอย่างเพียงพอ
๓. มีระบบสื่อสารเพื่อให้ข้อมูลแก่ประชาชนอย่างทั่วถึง
๔. คุณภาพชีวิตของประชาชนดีขึ้น
๕. สนับสนุนการรักษาความปลอดภัยในชีวิตและทรัพย์สิน พร้อมการป้องกันบรรเทาสาธารณภัย
๖. สร้างการมีส่วนร่วมในการบริหารจัดการทรัพยากรธรรมชาติและสิ่งแวดล้อม
๗. พัฒนาระบบบริหารจัดการและการมีส่วนร่วมเพื่อการพัฒนาท้องถิ่น
๘. พัฒนาบุคลากรและประสิทธิภาพการให้บริการประชาชน

### ๕. ตัวชี้วัด

๑. ประชาชนในเขตองค์การบริหารส่วนตำบลปากช่องมีแหล่งน้ำในการอุปโภคบริโภคเพิ่มขึ้น ร้อยละ ๕
๒. ในเขตองค์การบริหารส่วนตำบลปากช่องมีโครงสร้างพื้นฐานให้ประชาชนได้ใช้บริการ ร้อยละ ๘๐
๓. ประชาชนมีความรู้มากขึ้น ร้อยละ ๙๐ และศิลปวัฒนธรรมอันดียังคงอยู่
๔. ประชาชนในเขตองค์การบริหารส่วนตำบลปากช่อง ร้อยละ ๘๐ มีความรู้และมีส่วนร่วมในการพัฒนาการท่องเที่ยว ศาสนา วัฒนธรรมประเพณีและกีฬา
๕. ประชาชนมีคุณภาพชีวิตที่ดีขึ้น ร้อยละ ๑๐
๖. ชุมชนมีรายได้เพิ่มขึ้นในอัตราร้อยละ ๕ และพึ่งตนเองได้มากขึ้น
๗. ชุมชนในเขตองค์การบริหารส่วนตำบลปากช่อง ร้อยละ ๖๐ น่าอยู่ สงบสุข
๘. การบริหารจัดการขององค์การบริหารส่วนตำบลปากช่องมีผลการปฏิบัติงานที่มีประสิทธิภาพสูง ร้อยละ ๖๐

### ๖. ค่าเป้าหมาย

๑. ด้านการได้รับบริการด้านโครงสร้างพื้นฐานให้มีความสะดวกและรวดเร็ว
๒. ประชาชนมีความรู้และบำรุงรักษาศิลปวัฒนธรรมอันดีงาม
๓. ประชาชนมีศักยภาพมีรายได้เพียงพอสามารถพึ่งตนเองได้
๔. มลภาวะและสิ่งแวดล้อมไม่เป็นพิษทำให้ชุมชนน่าอยู่สงบสุข
๕. การบริหารจัดการภาครัฐที่ดีและมีส่วนร่วมจากทุกภาคส่วน

## ๗. กลยุทธ์

๑. พัฒนาชุดลอกคูคลองและจัดสร้างแหล่งน้ำ สงวนและเก็บกักน้ำเพื่อการเกษตร เพื่อการอุปโภคและบริโภค รวมทั้งวางโครงการเพื่อแก้ไขปัญหาน้ำท่วมและน้ำแล้ง

๒. ส่งเสริมและพัฒนาระบบการศึกษา บุคลากรทางการศึกษา ครู นักเรียน ให้เป็นผู้มีคุณภาพมีทักษะและศักยภาพตามมาตรฐานสากล รองรับประชาคมอาเซียน

๓. พัฒนาปรับปรุงพันธุ์พืชและเมล็ดพันธุ์พืชที่ดีมีคุณภาพ ส่งเสริมให้เกิดเกษตรอุตสาหกรรม ลดต้นทุน เพิ่มมูลค่าผลผลิตทางการเกษตร ปรับปรุงผลผลิตให้มีคุณภาพ ส่งเสริมสนับสนุนการถนอมและแปรรูปสินค้าทางการเกษตร ส่งเสริมให้มีการเลี้ยงสัตว์เศรษฐกิจ เพื่อการบริโภค จำหน่าย อนุรักษ์ และเพิ่มช่องทางตลาด

๔. ส่งเสริมชุมชนให้เข้มแข็ง พัฒนาบทบาทของผู้นำชุมชน คณะกรรมการหมู่บ้านและชุมชนให้พัฒนาบทบาทและคุณภาพชีวิตของเด็ก เยาวชน สตรี ผู้สูงอายุ ผู้พิการ ผู้ด้อยโอกาส ประชาชน และคุ้มครองสิทธิเสรีภาพของประชาชน พัฒนาคุณภาพและศักยภาพตามความสามารถของแรงงานในท้องถิ่น

๕. ป้องกันและแก้ไขปัญหาการเสพติด การผลิต และการจำหน่ายยาเสพติดในทุกระดับ

๖. ดำเนินการโครงการเพื่อให้บริการประชาชนและรับทราบปัญหาอุปสรรค ความต้องการของประชาชนในพื้นที่

๗. พัฒนาศักยภาพของอาสาสมัครสาธารณสุขประจำหมู่บ้าน (อสม.) ส่งเสริมสุขภาพและอนามัยของประชาชนทุกระดับให้มีสุขภาพแข็งแรง

๘. ส่งเสริมสนับสนุนการวางระบบการพัฒนาด้านโครงสร้างพื้นฐานให้สอดคล้องกับความจำเป็นและความต้องการของประชาชน ก่อสร้าง ปรับปรุงเส้นทางการคมนาคมอย่างทั่วถึง

๙. พัฒนาฟื้นฟูและส่งเสริมกิจกรรมด้านศาสนา ศิลปวัฒนธรรมและประเพณีของชุมชน

๑๐. ปรับปรุงโครงสร้างการบริหารงาน นำระบบสารสนเทศมาใช้ในการบริหารงานภายในองค์กร สนับสนุนบุคลากรในสังกัดให้ได้รับการศึกษาอบรม เพิ่มพูนความรู้

๑๑. เพิ่มประสิทธิภาพในการปฏิบัติราชการ

๑๒. ส่งเสริมสนับสนุนให้ความร่วมมือกับหน่วยงานต่าง ๆ ในการเตรียมความพร้อมป้องกันภัยและการช่วยเหลือผู้ประสบภัย ติดตั้งระบบกล้องวงจรปิดในเขตชุมชนและสถานที่สำคัญ สนับสนุนการฝึกอบรมจัดตั้งและอบรมฟื้นฟูตำรวจบ้านและอาสาสมัครป้องกันภัยฝ่ายพลเรือน (อปพร.) และดูแลรักษาความปลอดภัยและการจราจร

๑๓. พัฒนาฟื้นฟูและอนุรักษ์ธรรมชาติ สิ่งแวดล้อม แหล่งน้ำ ป่าไม้ให้มีความอุดมสมบูรณ์ สร้างจิตสำนึกเพื่อป้องกันและแก้ไขปัญหามลพิษ ปัญหาสิ่งแวดล้อมของชุมชน จัดทำระบบกำจัดขยะรวมและจัดการขยะมูลฝอยและสิ่งปฏิกูล

## ๘. จุดยืนทางยุทธศาสตร์

๑. การพัฒนาชุมชนให้น่าอยู่มีความเข้มแข็ง โดยรับบริการสาธารณะด้านโครงสร้างพื้นฐานที่จำเป็นเพื่อรองรับการขยายตัวของชุมชนและเศรษฐกิจ

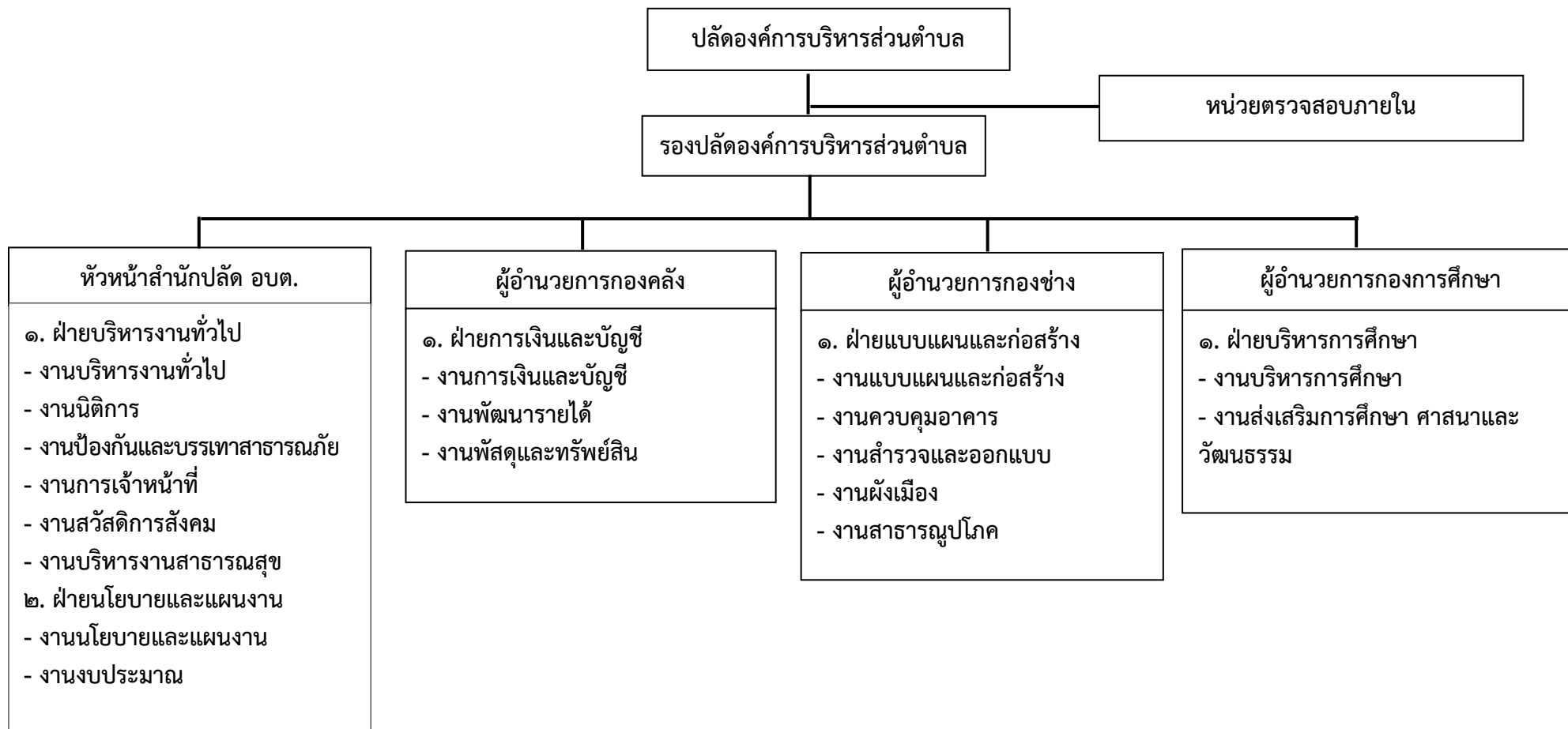
๒. การพัฒนาระบบการศึกษาและส่งเสริมศิลปวัฒนธรรมท้องถิ่น

๓. การส่งเสริมและพัฒนาศักยภาพคนและความเข้มแข็งของชุมชนในการพึ่งตนเอง

๔. การรักษาทรัพยากรธรรมชาติ กำจัดขยะมูลฝอย สิ่งปฏิกูลและมลภาวะสิ่งแวดล้อมที่มีอย่างยั่งยืน

๕. การพัฒนาระบบการบริหารจัดการภาครัฐที่ดีและมีส่วนร่วมจากทุกภาคส่วน

## โครงสร้างส่วนราชการภายใน



## บทที่ ๓

### แนวทางการบริหารความเสี่ยง

#### ๑. แนวทางการบริหารความเสี่ยง

แนวทางการดำเนินการบริหารความเสี่ยงขององค์การบริหารส่วนตำบลปากช่อง แบ่งออกเป็น ๒ ระยะ ดังนี้

ระยะที่ ๑ การเริ่มต้นและพัฒนา ประกอบด้วย

๑) กำหนดนโยบายหรือแนวทางในการบริหารความเสี่ยงขององค์การบริหารส่วนตำบลปากช่อง

๒) ระบุปัจจัยเสี่ยง ประเมินโอกาสและผลกระทบจากปัจจัยเสี่ยง

๓) วิเคราะห์และจัดลำดับความสำคัญของปัจจัยเสี่ยง

๔) จัดทำแผนการบริหารความเสี่ยงของปัจจัยเสี่ยงที่อยู่ในระดับสูง และสูงมาก รวมทั้งปัจจัยเสี่ยงที่อยู่ในระดับปานกลาง

๕) สื่อสารทำความเข้าใจเกี่ยวกับแผนบริหารความเสี่ยงให้ผู้ปฏิบัติงานขององค์การบริหารส่วนตำบลปากช่องทราบ และสามารถนำไปปฏิบัติได้

๖) รายงานความก้าวหน้าของการดำเนินงานตามแผนบริหารความเสี่ยง

๗) รายงานสรุปการประเมินผลความสำเร็จของการดำเนินการตามแผนบริหารความเสี่ยง

ระยะที่ ๒ การพัฒนาสู่ความยั่งยืน

๑) ทบทวนแผนการบริหารความเสี่ยงปีที่ผ่านมา

๒) พัฒนาระบบการบริหารความเสี่ยงสำหรับความเสี่ยงแต่ละประเภท

๓) ผลักดันให้มีการบริหารความเสี่ยงทั่วทั้งองค์กร

๔) พัฒนาขีดความสามารถพนักงานในการดำเนินการบริหารความเสี่ยง

#### ๒. คณะทำงานบริหารความเสี่ยง

องค์การบริหารส่วนตำบลปากช่อง แต่งตั้งคณะทำงานบริหารความเสี่ยงโดยมีองค์ประกอบและอำนาจหน้าที่ ดังนี้

๑) ปลัดองค์การบริหารส่วนตำบลปากช่อง	หัวหน้าคณะทำงาน
๒) ผู้อำนวยการกองคลัง	คณะทำงาน
๓) หัวหน้าสำนักปลัด	คณะทำงาน
๔) ผู้อำนวยการกองช่าง	คณะทำงาน
๕) ผู้อำนวยการกองการศึกษา ศาสนาและวัฒนธรรม	คณะทำงาน
๖) หัวหน้าฝ่ายนโยบายและแผนงาน	คณะทำงานและเลขานุการ
๗) นักวิเคราะห์นโยบายและแผน	ผู้ช่วยเลขานุการ

ให้ผู้ที่ได้รับแต่งตั้งมีหน้าที่ความรับผิดชอบตามหลักเกณฑ์ปฏิบัติการบริหารจัดการความเสี่ยงสำหรับหน่วยงานของรัฐ ดังนี้

๑) นำนโยบาย ข้อเสนอแนะ ที่ได้รับจากคณะกรรมการบริหารความเสี่ยงขององค์การบริหารส่วนตำบลปากช่องมาแปลงเพื่อนำไปสู่การปฏิบัติและนำเสนอในรูปแบบบูรณาการ มีองค์ประกอบที่ดีครบถ้วน โดยมีการกำหนดกระบวนการดำเนินงานที่ชัดเจนเป็นระบบ

๒) วิเคราะห์เหตุการณ์ความเสี่ยงขององค์กรที่มีผลกระทบต่อวัตถุประสงค์เป้าหมาย และผลสำเร็จขององค์การบริหารส่วนตำบลปากช่องเพื่อประกอบการพิจารณาและจัดวางนโยบายในการบริหารงาน

๓) พิจารณาความพอเพียงของมาตรการการควบคุมภายในอย่างสมเหตุสมผล ให้การปฏิบัติงานบรรลุผลสำเร็จตามวัตถุประสงค์ที่กำหนด และดำเนินการบริหารความเสี่ยงที่ยังคงเหลืออยู่เพื่อกำหนดวิธีการควบคุมป้องกัน หรือลดความเสี่ยงขององค์การบริหารส่วนตำบลปากช่องเพื่อให้เกิดความมั่นใจในการดำเนินงาน ลดความผิดพลาดที่อาจเกิดขึ้น หรือหากเกิดขึ้นก็ให้อยู่ในระดับที่ยอมรับได้

๔) ติดตามผลการจัดการความเสี่ยงขององค์กร โดยมีแผนงานที่ชัดเจน สามารถบรรลุเป้าหมายในแผนงานได้ครบถ้วน มีการกำหนดเกณฑ์ระดับความรุนแรงแยกรายปัจจัยเสี่ยง กำหนดเป้าหมายในเชิงระดับความรุนแรงที่คาดหวัง และสามารถรายงานระดับความรุนแรงของแต่ละปัจจัยรายไตรมาส มีการกำหนด Risk Appetite และ Risk Tolerance ทุกปัจจัยเสี่ยง รวมถึงการมีการบริหารปัจจัยเสี่ยงแบบบูรณาการ

๕) กำกับให้มีการจัดทำรายงานผลการดำเนินงานการบริหารความเสี่ยง เสนอคณะกรรมการบริหารความเสี่ยง จัดทำและทบทวนแผนบริหารความเสี่ยงประจำปี ทบทวนคู่มือบริหารความเสี่ยงขององค์การบริหารส่วนตำบลปากช่องเสนอนายกองค์การบริหารส่วนตำบลปากช่องเป็นรายไตรมาส

๖) สนับสนุนให้มีการพัฒนาระบบบริหารความเสี่ยง และระบบควบคุมภายในอย่างต่อเนื่อง และสนับสนุนการให้มีระบบ Intranet เป็นช่องทางการสื่อสารภายในองค์กรในการเผยแพร่นโยบาย กฎระเบียบ คำสั่งและคู่มือการปฏิบัติงาน รวมทั้งข่าวสารต่าง ๆ ที่เกี่ยวกับการบริหารความเสี่ยง ได้อย่างทั่วถึงทั้งองค์กร

๗) แต่งตั้งคณะทำงานย่อยเพื่อสนับสนุนการดำเนินงานได้ตามจำเป็นเหมาะสม

๘) รายงานผลการบริหารจัดการความเสี่ยงและเสนอให้หัวหน้าหน่วยงานของรัฐหรือผู้กำกับดูแลแล้วแต่กรณี พิจารณาอย่างน้อยปีละ ๑ ครั้ง

๙) ปฏิบัติหน้าที่อย่างอื่นที่เกี่ยวข้องหรือตามที่ได้รับมอบหมาย

## บทที่ ๔ การบริหารจัดการความเสี่ยง

กระบวนการบริหารความเสี่ยง เป็นกระบวนการที่ใช้ในการระบุ วิเคราะห์ ประเมิน และ จัดลำดับความเสี่ยงที่มีผลกระทบต่อการบรรลุวัตถุประสงค์ในการดำเนินงานขององค์กร รวมทั้งการจัดทำแผน บริหารจัดการความเสี่ยง โดยกำหนดแนวทางการควบคุมเพื่อป้องกันหรือลดความเสี่ยงให้อยู่ในระดับที่ยอมรับ ได้ ซึ่งองค์การบริหารส่วนตำบลปากช่อง มีขั้นตอนหรือกระบวนการบริหารความเสี่ยง ๖ ขั้นตอนหลัก ดังนี้

๑. การระบุความเสี่ยง เป็นการระบุเหตุการณ์ใด ๆ ทั้งที่มีผลดีและผลเสียต่อการบรรลุ วัตถุประสงค์ โดยต้องระบุได้ด้วยว่าเหตุการณ์นั้นจะเกิดขึ้นที่ไหน เมื่อใด และเกิดขึ้นได้อย่างไร

๒. ประเมินความเสี่ยง เป็นการวิเคราะห์ความเสี่ยงและจัดลำดับความเสี่ยง โดยพิจารณาจาก การประเมินโอกาสที่จะเกิดความเสี่ยง และความรุนแรงของผลกระทบจากเหตุการณ์ความเสี่ยง โดยอาศัย เกณฑ์มาตรฐานที่ได้กำหนดไว้ ทำให้การตัดสินใจจัดการกับความเสี่ยงเป็นไปอย่างเหมาะสม

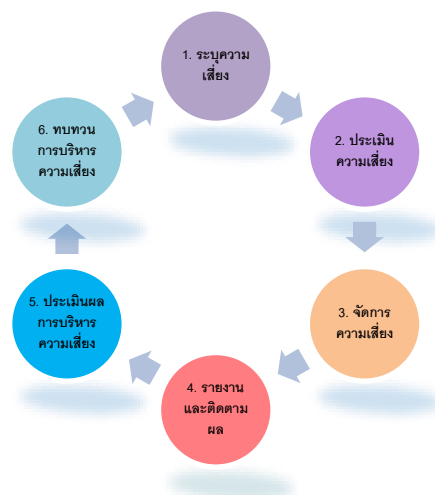
๓. จัดการความเสี่ยง เป็นการกำหนดมาตรการหรือแผนปฏิบัติในการจัดการและควบคุม ความเสี่ยงที่สูง และสูงมาก ให้ลดลงอยู่ในระดับที่ยอมรับได้ สามารถปฏิบัติได้จริง และควรต้องพิจารณาถึง ความคุ้มค่าในด้านค่าใช้จ่ายและต้นทุนที่ต้องใช้ลงทุนในการกำหนดมาตรการหรือแผนปฏิบัติการนั้น กับประโยชน์ที่จะได้รับด้วย

๔. รายงานและติดตามผล เป็นการรายงานและติดตามผลการดำเนินงานตามแผนบริหาร ความเสี่ยงที่ได้ดำเนินการทั้งหมดให้ฝ่ายบริหารรับทราบ

๕. ประเมินผลการบริหารความเสี่ยง เป็นการประเมินการบริหารความเสี่ยงประจำปี เพื่อให้ มั่นใจว่าองค์กรมีการบริหารความเสี่ยงเป็นไปอย่างเหมาะสม เพียงพอ ถูกต้อง และมีประสิทธิผล มาตรการหรือ กลไกความเสี่ยงที่ดำเนินการสามารถลดและควบคุมความเสี่ยงที่เกิดขึ้นจริงและอยู่ในระดับที่ยอมรับได้ หรือ ต้องจัดหามาตรการหรือตัวควบคุมอื่นเพิ่มเติม เพื่อให้ความเสี่ยงที่ยังเหลืออยู่มีการจัดการให้อยู่ในระดับที่ ยอมรับได้ และให้องค์กรมีการบริหารความเสี่ยงอย่างต่อเนื่อง

๖. ทบทวนการบริหารความเสี่ยง เป็นการทบทวนประสิทธิภาพของแนวทางการบริหาร ความเสี่ยงในทุกขั้นตอน เพื่อพัฒนาระบบให้ดียิ่งขึ้น

### กระบวนการบริหารความเสี่ยงขององค์การบริหารส่วนตำบลปากช่อง



## ๑. การระบุความเสี่ยง

เป็นกระบวนการที่ผู้บริหารและผู้ปฏิบัติงานร่วมกันระบุความเสี่ยงและปัจจัยเสี่ยง โดยต้องคำนึงถึงความเสี่ยงที่มีสาเหตุมาจากปัจจัยทั้งภายในและภายนอก ปัจจัยเหล่านี้มีผลกระทบต่อวัตถุประสงค์และเป้าหมายขององค์กร หรือผลการปฏิบัติงานทั้งในระดับองค์กรและระดับกิจกรรม ในการระบุปัจจัยเสี่ยงจะต้องพิจารณาว่ามีเหตุการณ์ใดหรือกิจกรรมใดของกระบวนการปฏิบัติงานที่อาจเกิดความผิดพลาด ความเสียหาย และไม่บรรลุวัตถุประสงค์ที่กำหนด รวมทั้งมีทรัพย์สินใดที่จำเป็นต้องได้รับการดูแลป้องกันรักษา ดังนั้น จึงต้องเข้าใจในความหมายของ “ความเสี่ยง” “ปัจจัยเสี่ยง” และ “ประเภทความเสี่ยง” ก่อนที่จะดำเนินการระบุความเสี่ยงได้อย่างเหมาะสม

๑.๑ ความเสี่ยง หมายถึง เหตุการณ์หรือการกระทำใด ๆ ที่อาจเกิดขึ้นภายใต้สถานการณ์ที่ไม่แน่นอน และจะส่งผลกระทบต่อหรือสร้างความเสียหายทั้งที่เป็นตัวเงินและไม่เป็นตัวเงิน หรือก่อให้เกิดความล้มเหลวหรือลดโอกาสที่จะบรรลุเป้าหมายตามภารกิจขององค์กร และเป้าหมายตามแผนการปฏิบัติงาน

๑.๒ ปัจจัยเสี่ยง หมายถึง ต้นเหตุหรือสาเหตุที่มาของความเสี่ยง ที่จะทำให้ไม่บรรลุวัตถุประสงค์ที่กำหนดไว้ โดยต้องระบุได้ด้วยว่าเหตุการณ์นั้นจะเกิดที่ไหน เมื่อใด เกิดขึ้นได้อย่างไร และทำไม ทั้งนี้ สาเหตุของความเสี่ยงที่ระบุควรเป็นสาเหตุที่แท้จริง เพื่อจะได้วิเคราะห์และกำหนดมาตรการลดความเสี่ยงภายหลังได้อย่างถูกต้อง โดยปัจจัยเสี่ยงแบ่งได้ ๒ ด้าน คือ

๑) ปัจจัยเสี่ยงภายนอก คือ ความเสี่ยงที่ไม่สามารถควบคุมได้โดยองค์กร เช่น นโยบายรัฐบาล กฎระเบียบ เศรษฐกิจ การเมือง สังคม เทคโนโลยี ภัยธรรมชาติ

๒) ปัจจัยเสี่ยงภายใน คือ ความเสี่ยงที่สามารถควบคุมได้โดยองค์กร เช่น กฎระเบียบข้อบังคับภายในองค์กร วัฒนธรรมองค์กร นโยบายการบริหารจัดการ บุคลากร กระบวนการปฏิบัติงาน ข้อมูล ระบบสารสนเทศ เครื่องมือ วัสดุอุปกรณ์

๑.๓ ประเภทความเสี่ยง แบ่งออกเป็น ๔ ประเภท ได้แก่

๑) ความเสี่ยงเชิงยุทธศาสตร์ (Strategic Risk) หมายถึง ความเสี่ยงที่เกี่ยวข้องกับกลยุทธ์เป้าหมาย พันธกิจ ขององค์กร ที่อาจก่อให้เกิดการเปลี่ยนแปลงหรือการไม่บรรลุผลตามเป้าหมายในแต่ละประเด็นยุทธศาสตร์

๒) ความเสี่ยงด้านการปฏิบัติงาน (Operational Risk) หมายถึง ความเสี่ยงที่เกี่ยวข้องกับประเด็นปัญหาการปฏิบัติงานประจำวัน หรือการดำเนินงานปกติที่องค์กรต้องเผชิญ เพื่อให้บรรลุวัตถุประสงค์เชิงกลยุทธ์ เช่น การปฏิบัติงานไม่เป็นไปตามแผนปฏิบัติงาน โดยไม่มีผังการปฏิบัติงานที่ชัดเจน ไม่มีการมอบหมายอำนาจหน้าที่ความรับผิดชอบ บุคลากรขาดแรงจูงใจในการปฏิบัติงาน เป็นต้น

๓) ความเสี่ยงด้านการเงิน (Financial Risk) เป็นความเสี่ยงที่เกี่ยวข้องกับการบริหารและควบคุมทางการเงินและการงบประมาณขององค์กรให้เป็นไปอย่างมีประสิทธิภาพ ทั้งจากปัจจัยภายใน เช่น การเบิกจ่ายงบประมาณไม่ถูกต้อง เบิกจ่ายไม่เป็นไปตามแผน จัดสรรงบประมาณไม่เหมาะสมสอดคล้องกับการดำเนินงาน การทุจริตในการเบิกจ่าย และจากผลกระทบของปัจจัยภายนอก เช่น การโอนจัดสรรงบประมาณ การจัดเก็บรายได้ ข้อบังคับเกี่ยวกับการรายงานทางการเงิน และอุปสรรคของระเบียบ กฎหมาย ที่ไม่ชัดเจน อันนำไปสู่การตรวจสอบทั้ทั้งจากหน่วยงานที่เกี่ยวข้อง เช่น สำนักงานตรวจเงินแผ่นดิน ป.ป.ช. คลังจังหวัด กรมบัญชีกลาง

๔) ความเสี่ยงด้านการปฏิบัติตามกฎหมาย ระเบียบ ข้อบังคับ (Compliance Risk) เป็นความเสี่ยงที่เกี่ยวข้องกับประเด็นข้อกฎหมาย ระเบียบ เช่น ความเสี่ยงที่เกิดจากการไม่สามารถปฏิบัติตามกฎระเบียบ หรือกฎหมาย หนังสือสั่งการที่เกี่ยวข้องได้ หรือกฎหมาย ระเบียบที่มีอยู่ ไม่เหมาะสม หรือเป็นอุปสรรคต่อการปฏิบัติงาน เป็นต้น

## ๒. การประเมินความเสี่ยง

การประเมินความเสี่ยงเพื่อให้สามารถกำหนดระดับความเสี่ยงที่มีนัยสำคัญและจัดลำดับความสำคัญของความเสี่ยง โดยเป็นกระบวนการที่จะดำเนินการหลังจากค้นหาความเสี่ยงขององค์กรแล้วโดยการนำความเสี่ยงและปัจจัยเสี่ยงหรือสาเหตุของความเสี่ยงมาดำเนินการวิเคราะห์โอกาสผลกระทบที่จะเกิดขึ้น และประเมินระดับความเสี่ยง โดยอาศัยเกณฑ์มาตรฐานที่ได้กำหนดไว้ตลอดจนพิจารณาการควบคุมที่มีอยู่ และยังมีประโยชน์ในการบริหารจัดการความเสี่ยงที่มีอยู่อย่างมากมายภายใต้ทรัพยากรขององค์กรที่จำกัดไม่ว่าจะเป็นเงินทุน เวลา วัสดุอุปกรณ์และบุคลากรขององค์กรทำให้ไม่สามารถที่จะจัดการกับทุกความเสี่ยงได้ การประเมินความเสี่ยงจะช่วยทำให้องค์กรตัดสินใจจัดการกับความเสี่ยงได้อย่างเหมาะสมและประเมินได้ว่าควรจะจัดการกับความเสี่ยงนั้น ๆ อย่างไร ความเสี่ยงใดควรต้องรีบดำเนินการบริหารจัดการก่อนหลัง หรือความเสี่ยงใดที่สามารถที่จะยอมรับให้เกิดขึ้นได้

การกำหนดเกณฑ์มาตรฐานเป็นการกำหนดเกณฑ์ที่จะใช้ในการประเมินความเสี่ยง ได้แก่ระดับโอกาสที่จะเกิดความเสียหาย (Likelihood) ระดับความรุนแรงของผลกระทบ (Impact) และระดับองความเสี่ยง (Degree of Risk) โดยแต่ละองค์กรจะต้องกำหนดเกณฑ์ขึ้นให้เหมาะสมกับประเภทและสภาพแวดล้อมขององค์กรโดยอาจจะกำหนดเกณฑ์มาตรฐานเป็นระดับคะแนน ๕ คะแนน หรือ ๓ คะแนน ซึ่งสามารถกำหนดเกณฑ์ได้ในเชิงปริมาณและเชิงคุณภาพทั้งนี้ขึ้นอยู่กับข้อมูลสภาพแวดล้อมและดุลยพินิจการตัดสินใจของฝ่ายบริหารขององค์กร โดยเกณฑ์ในเชิงปริมาณจะเหมาะกับองค์กรที่มีข้อมูลสถิติตัวเลข หรือจำนวนเงินมาใช้ในการวิเคราะห์ห้อย่างพอเพียง สำหรับองค์กรที่ไม่มีข้อมูลสถิติตัวเลข หรือจำนวนเงินหรือไม่สามารถระบุเป็นตัวเลขหรือจำนวนเงินที่ชัดเจนได้ก็ให้กำหนดเกณฑ์ในเชิงคุณภาพ

**๒.๑ การวิเคราะห์โอกาสที่จะเกิด (Likelihood)** พิจารณาจากสถิติการเกิดเหตุการณ์ในอดีตปัจจุบันหรือการ คาดการณ์ล่วงหน้าของโอกาสที่จะเกิดขึ้นในอนาคต โดยกำหนดเกณฑ์มาตรฐานเป็นระดับ ๕ คะแนน ประกอบด้วย ๕ ๔ ๓ ๒ และ ๑ คะแนน แสดงถึงโอกาสที่จะเกิดหรือความถี่ในการเกิด สูงมาก สูง ปานกลาง น้อย และน้อยมาก ตามลำดับ และกำหนดคำอธิบายในแต่ละระดับโอกาสที่จะเกิด จากนั้นทำการวิเคราะห์โอกาสที่จะเกิดหรือความถี่ในการเกิดว่าแต่ละความเสี่ยงและปัจจัยเสี่ยงมีโอกาสเกิดขึ้นในระดับใด ดังตัวอย่างต่อไปนี้

### การวิเคราะห์โอกาสที่จะเกิด แบบเชิงปริมาณ

ระดับ	โอกาสที่จะเกิด	คำอธิบาย
๕	สูงมาก	๑ เดือนต่อครั้งหรือมากกว่า
๔	สูง	๑-๖ เดือนต่อครั้งแต่ไม่เกิน ๕ ครั้งต่อปี
๓	ปานกลาง	๑ ปีต่อครั้ง
๒	น้อย	๒-๓ ปีต่อครั้ง
๑	น้อยมาก	๕ ปีต่อครั้ง

### การวิเคราะห์โอกาสที่จะเกิด แบบเชิงคุณภาพหรือเชิงบรรยาย

ระดับ	โอกาสที่จะเกิด	คำอธิบาย
๕	สูงมาก	มีโอกาสในการเกิดเกือบทุกเดือน
๔	สูง	มีโอกาสในการเกิดค่อนข้างสูง
๓	ปานกลาง	มีโอกาสในการเกิดบางครั้ง
๒	น้อย	อาจมีโอกาสเกิดแต่ นานๆ ครั้ง
๑	น้อยมาก	มีโอกาสเกิดน้อยมาก

**๒.๒ การวิเคราะห์ผลกระทบ (Impact)** เป็นการพิจารณาระดับความรุนแรงหรือมูลค่าความเสียหายจากความเสียหายที่คาดว่าจะได้รับหากเกิดเหตุการณ์ความเสี่ยง ซึ่งการกำหนดระดับของผลกระทบนั้น จะต้องพิจารณาถึงความรุนแรงของความเสียหายหากความเสี่ยงนั้นเกิดขึ้น โดยอาจแบ่งผลกระทบออกเป็นผลกระทบที่เป็นตัวเงินและไม่เป็นตัวเงิน หรือด้านการเงิน/ทรัพย์สิน การดำเนินงาน ชื่อเสียง/ภาพลักษณ์บุคลากร ฯลฯ โดยกำหนดเกณฑ์มาตรฐานเป็นระดับ ๕ คะแนน ประกอบด้วย ๕ ๔ ๓ ๒ และ ๑ คะแนน แสดงถึงระดับความรุนแรงระดับ สูงมาก สูง ปานกลาง น้อย และน้อยมาก ตามลำดับ และกำหนดคำอธิบายในแต่ละระดับความรุนแรงของผลกระทบ จากนั้นทำการวิเคราะห์ผลกระทบหากเกิดเหตุการณ์ความเสี่ยงขึ้นว่ามีผลกระทบอยู่ในระดับใด ดังนี้

**การวิเคราะห์ผลกระทบด้านการเงิน/ทรัพย์สิน**

ระดับ	โอกาสที่จะเกิด	คำอธิบาย
๕	สูงมาก	มากกว่า ๑๐ ล้านบาท
๔	สูง	มากกว่า ๒.๕ แสนบาท – ๑๐ ล้านบาท
๓	ปานกลาง	มากกว่า ๕๐,๐๐๐ – ๒.๕ แสนบาท
๒	น้อย	มากกว่า ๑๐,๐๐๐ – ๕๐,๐๐๐ บาท
๑	น้อยมาก	ไม่เกิน ๑๐,๐๐๐ บาท

**การวิเคราะห์ผลกระทบด้านการดำเนินงาน**

ระดับ	โอกาสที่จะเกิด	คำอธิบาย
๕	สูงมาก	ทำให้การดำเนินงานหยุดชะงัก เกินกว่า ๑ วัน
๔	สูง	ทำให้การดำเนินงานหยุดชะงัก มากกว่า ๖ ชั่วโมง แต่ไม่เกิน ๑ วัน
๓	ปานกลาง	ทำให้การดำเนินงานหยุดชะงัก มากกว่า ๓ ชั่วโมงแต่ไม่เกิน ๖ ชั่วโมง
๒	น้อย	ทำให้การดำเนินงานหยุดชะงัก ๑ - ๓ ชั่วโมง
๑	น้อยมาก	ทำให้การดำเนินงานหยุดชะงัก ไม่เกิน ๑ ชั่วโมง

**การวิเคราะห์ผลกระทบด้านบุคลากร**

ระดับ	โอกาสที่จะเกิด	คำอธิบาย
๕	สูงมาก	มีบาดเจ็บถึงชีวิต / สูญเสียอวัยวะสำคัญ / ทูพพลภาพ
๔	สูง	มีบาดเจ็บสาหัส / สูญเสียอวัยวะสำคัญ ถึงหยุด นานมากกว่า ๒๐ วัน
๓	ปานกลาง	มีบาดเจ็บ ถึงหยุดงาน มากกว่า ๗ วัน แต่ไม่เกิน ๒๐ วัน
๒	น้อย	มีบาดเจ็บ หยุดงานไม่เกิน ๗ วัน
๑	น้อยมาก	มีบาดเจ็บเล็กน้อย ไม่หยุดงาน

### การวิเคราะห์ผลกระทบด้านชื่อเสียง/ภาพลักษณ์

ระดับ	โอกาสที่จะเกิด	คำอธิบาย
๕	สูงมาก	มีการเผยแพร่ข่าวในวงกว้างใน เว็บไซต์ แฟนเพจ ไลน์กลุ่ม
๔	สูง	มีการเผยแพร่ข่าวทั้งในวิทยุและหนังสือพิมพ์
๓	ปานกลาง	มีการเผยแพร่ข่าวเฉพาะในหนังสือพิมพ์
๒	น้อย	มีการเผยแพร่ข่าวในวงจำกัด
๑	น้อยมาก	ไม่มีการเผยแพร่ข่าว

### การวิเคราะห์ผลกระทบต่อองค์กร (ด้านเวลา)

ระดับ	โอกาสที่จะเกิด	คำอธิบาย
๕	สูงมาก	ทำให้เกิดความล่าช้าของโครงการ มากกว่า ๖ เดือน
๔	สูง	ทำให้เกิดความล่าช้าของโครงการ มากกว่า ๔.๕ เดือน ถึง ๖ เดือน
๓	ปานกลาง	ทำให้เกิดความล่าช้าของโครงการ มากกว่า ๓ เดือน ถึง ๔.๕ เดือน
๒	น้อย	ทำให้เกิดความล่าช้าของโครงการ มากกว่า ๑.๕ เดือน ถึง ๓ เดือน
๑	น้อยมาก	ทำให้เกิดความล่าช้าของโครงการ น้อยกว่า ๑.๕ เดือน

### การวิเคราะห์ผลกระทบต่อองค์กร (ด้านความสำเร็จ)

ระดับ	โอกาสที่จะเกิด	คำอธิบาย
๕	สูงมาก	ดำเนินงานสำเร็จตามแผนได้น้อยกว่า ๖๐%
๔	สูง	ดำเนินงานสำเร็จตามแผนได้ ๖๐ - ๗๐%
๓	ปานกลาง	ดำเนินงานสำเร็จตามแผนได้ ๗๑ - ๘๐%
๒	น้อย	ดำเนินงานสำเร็จตามแผนได้ ๘๑ - ๙๐%
๑	น้อยมาก	ดำเนินงานสำเร็จตามแผนได้มากกว่า ๙๐%

### การวิเคราะห์ผลกระทบต่อองค์กร (ด้านการเบิกจ่ายงบประมาณ)

ระดับ	โอกาสที่จะเกิด	คำอธิบาย
๕	สูงมาก	เบิกจ่ายงบประมาณได้น้อยกว่าหรือเท่ากับ ๘๕%
๔	สูง	เบิกจ่ายงบประมาณได้น้อยกว่าหรือเท่ากับ ๙๐%
๓	ปานกลาง	เบิกจ่ายงบประมาณได้น้อยกว่าหรือเท่ากับ ๙๕%
๒	น้อย	เบิกจ่ายงบประมาณได้น้อยกว่าหรือเท่ากับ ๑๐๐%
๑	น้อยมาก	

สีเขียว	ลำดับ	สีเหลือง	ลำดับ	สีส้ม	ลำดับ	สีแดง	ลำดับ
โอกาสxผลกระทบ		โอกาสxผลกระทบ		โอกาสxผลกระทบ		โอกาสxผลกระทบ	
๑x๑	๑	๒x๓	๖	๒x๕	๑๐	๔x๕	๒๐
๒x๑	๒	๓x๒	๖	๕x๒	๑๐	๕x๔	๒๐
๑x๒	๒	๒x๔	๘	๓x๔	๑๒	๕x๕	๒๕
๑x๓	๓	๔x๒	๘	๔x๓	๑๒		
๓x๑	๓	๓x๓	๙	๓x๕	๑๕		
๒x๒	๔			๕x๓	๑๕		
๑x๔	๔			๔x๔	๑๖		
๔x๑	๔						
๑x๕	๕						
๕x๑	๕						

#### คำอธิบาย

๑. ค่าผลคูณของค่าโอกาสกับค่าผลกระทบ แบบ บส. ๒
๒. ลำดับความเสี่ยงที่ ๑-๕ คือ คือ ความเสี่ยงระดับต่ำ ยอมรับได้ ไม่ต้องจัดทำแผนบริหารความเสี่ยง คือ แบบ บส ๓ ,แบบ บส ๔. และ แบบ บส ๕
๓. ลำดับความเสี่ยงที่ ๖-๙ คือ คือความเสี่ยงระดับกลาง ต้องนำเข้าสู่การควบคุมภายในด้วยการเขียนแบบ ปค.๕ (ไม่ต้องจัดทำแผนบริหารความเสี่ยง แบบ บส ๓ ,แบบ บส ๔.และ แบบ บส ๕)
๔. ลำดับความเสี่ยงที่ ๑๐-๑๖ คือ คือความเสี่ยงระดับสูง ต้องนำเข้าสู่การบริหารจัดการความเสี่ยง ด้วยการจัดทำแผนบริหารความเสี่ยง แบบ บส ๓ ,แบบ บส ๔.และ แบบ บส ๕
๖. ลำดับความเสี่ยงที่ ๑๗-๒๕ คือ คือความเสี่ยงระดับสูงมาก ต้องนำเข้าสู่การบริหารจัดการความเสี่ยง ด้วยการจัดทำแผนบริหารความเสี่ยง แบบ บส ๓ ,แบบ บส ๔.และ แบบ บส ๕

#### หมายเหตุ

การประเมินความเสี่ยงของทุกส่วนราชการ ควรประเมินความเสี่ยงให้เป็นไปตามนโยบายบริหารจัดการความเสี่ยงที่คณะกรรมการบริหารจัดการความเสี่ยงของหน่วยงานกำหนดไว้ในปีงบประมาณ นั้น

ระดับการยอมรับความเสี่ยง (Deree of Acceptance)

โอกาส ผลกระทบ	เกิดขึ้นยาก (๑)	เกิดขึ้นน้อย (๒)	เกิดขึ้นบ้าง (๓)	เกิดขึ้นสูง (๔)	เกิดขึ้นสูงมาก (๕)	
สูงมาก (๕)	๕	๑๐	๑๕	๒๐	๒๕	ระดับความเสี่ยงไม่สามารถยอมรับได้
สูง (๔)	๔	๘	๑๒	๑๖	๒๐	
ปานกลาง (๓)	๓	๖	๙	๑๒	๑๕	มาตรการควบคุมความเสี่ยง
น้อย (๒)	๒	๔	๖	๘	๑๐	
น้อยมาก (๑)	๑	๒	๓	๔	๕	ยอมรับได้

คำอธิบายการบริหารความเสี่ยงตามระดับความเสี่ยง

ระดับความเสี่ยง	Risk Ranking	แทนแถบด้วยสี	คำอธิบายการบริหารความเสี่ยง
สูงมาก	๑๗-๒๕ (สีแดง)		ระดับความเสี่ยงที่เกินระดับความเสี่ยงที่องค์กรยอมรับได้อย่างมาก ต้องบริหารความเสี่ยงเร่งด่วน
สูง	๑๐-๑๖ (สีส้ม)		ระดับที่ไม่สามารถยอมรับได้ จำเป็นต้องจัดการความเสี่ยงให้อยู่ในระดับที่ยอมรับได้
ปานกลาง	๖-๙ (สีเหลือง)		ระดับที่ยอมรับได้ แต่ต้องมีการเฝ้าระวัง อาจมีการปรับปรุงการควบคุมภายในให้มีประสิทธิภาพมากขึ้น
น้อย	๑-๕ (สีเขียว)		ระดับที่ยอมรับได้ ไม่ต้องบริหารความเสี่ยง

### ๓. การจัดการความเสี่ยง

เป็นการกำหนดแนวทางตอบสนองความเสี่ยง ซึ่งมีหลายวิธีและสามารถปรับเปลี่ยนให้เหมาะสมกับสถานการณ์ ขึ้นอยู่กับดุลพินิจของผู้รับผิดชอบ แต่วิธีการจัดการความเสี่ยงต้องคุ้มค่ากับการลดระดับผลกระทบที่เกิดจากความเสี่ยงนั้น โดยทางเลือกหรือวิธีการจัดการความเสี่ยงประกอบด้วย ๔ แนวทางหลัก คือ

๑) การยอมรับ หมายถึง การที่ความเสี่ยงนั้นสามารถยอมรับได้ภายใต้การควบคุมที่ที่อยู่ ซึ่งไม่ต้องดำเนินการใด ๆ เช่น กรณีที่มีความเสี่ยงในระดับไม่รุนแรงและไม่คุ้มค่าที่จะดำเนินการใด ๆ ให้ขออนุมัติหลักการรับความเสี่ยงไว้และไม่ดำเนินการใด ๆ แต่ควรมีมาตรการติดตามอย่างใกล้ชิดเพื่อรองรับผลที่จะเกิดขึ้น

๒) การลดหรือควบคุมความเสี่ยง หมายถึง การลดโอกาสที่จะเกิดขึ้น หรือลดความเสียหายโดยการจัดระบบการควบคุม หรือเปลี่ยนแปลงขั้นตอนบางส่วนของกิจกรรมหรือโครงการที่นำไปสู่เหตุการณ์ที่เป็นความเสี่ยง เพื่อให้มีการควบคุมที่เพียงพอและเหมาะสม เช่น การปรับปรุงกระบวนการดำเนินงาน การจัดอบรมเพิ่มทักษะในการทำงาน และการจัดทำคู่มือการปฏิบัติงาน เป็นต้น

๓) การหยุดหรือหลีกเลี่ยงความเสี่ยง หมายถึง ความเสี่ยงที่ไม่สามารถยอมรับและต้องจัดการให้ความเสี่ยงนั้นไปอยู่นอกเหนือจากเงื่อนไขการดำเนินงาน โดยมีวิธีการจัดการความเสี่ยงในกลุ่มนี้ เช่น การหยุดหรือยกเลิกการดำเนินงานหรือกิจกรรมที่ก่อให้เกิดความเสี่ยงนั้น

๔) การถ่ายโอนความเสี่ยง หมายถึง ความเสี่ยงที่สามารถโอนไปให้ผู้อื่นได้ เช่น การทำประกันภัย ประกันทรัพย์สิน กับบริษัทประกัน การจ้างบุคคลภายนอกหรือการจ้างบริษัทภายนอกมาจัดการในงานบางอย่างแทน เช่น งานออกแบบถนน อาคาร สิ่งปลูกสร้างต่าง ๆ

### ๔. การรายงานและติดตามผล

หลังจากจัดทำแผนบริหารความเสี่ยงและมีการดำเนินงานตามแผนแล้ว จะต้องมีการรายงานและติดตามผลเป็นระยะ ๆ เพื่อให้เกิดความมั่นใจว่าได้มีการดำเนินงานไปอย่างถูกต้องและเหมาะสม โดยมีเป้าหมายในการติดตามผล คือ เป็นการประเมินคุณภาพและความเหมาะสมของวิธีการจัดการความเสี่ยง รวมทั้งติดตามผลการจัดการความเสี่ยงที่ได้มีการดำเนินการไปแล้วว่าบรรลุวัตถุประสงค์ของการบริหารความเสี่ยงหรือไม่ โดยหน่วยงานต้องสอบถามดูว่า วิธีการบริหารจัดการความเสี่ยงใดมีประสิทธิภาพดีก็ให้ดำเนินการต่อไป หรือวิธีการบริหารจัดการความเสี่ยงใดควรปรับเปลี่ยน และนำผลการติดตามไปรายงานให้ผู้บริหารทราบตามแบบรายงานที่ได้กล่าวไว้ข้างต้น ทั้งนี้ กระบวนการสอบถามอาจกำหนดข้อมูลที่ต้องติดตามพร้อมทั้งความถี่ในการติดตามผล โดยสามารถติดตามผลได้ใน ๒ ลักษณะ คือ

๑) การติดตามผลเป็นรายครั้ง เป็นการติดตามตามรอบระยะเวลาที่กำหนด เช่น ทุก ๓ เดือน ทุก ๖ เดือน ทุก ๙ เดือน หรือทุกสิ้นปี เป็นต้น

๒) การติดตามผลในระหว่างการทำงาน เป็นการติดตามที่รวมอยู่ในการดำเนินงานต่าง ๆ ตามปกติของหน่วยงาน

### ๕. การประเมินผลการบริหารความเสี่ยง

คณะทำงานการบริหารความเสี่ยง จะต้องทำสรุปรายงานผลและประเมินผลการบริหารความเสี่ยงประจำปีต่อนายกองค์การบริหารส่วนตำบลปากช่อง เพื่อให้มั่นใจว่าองค์การบริหารส่วนตำบลปากช่องมีการบริหารความเสี่ยงเป็นไปอย่างเหมาะสม เพียงพอ ถูกต้อง และมีประสิทธิผล มาตรการหรือกลไกการควบคุมความเสี่ยงที่ดำเนินการสามารถลดและควบคุมความเสี่ยงที่เกิดขึ้นได้จริงและอยู่ในระดับที่ยอมรับได้

หรือต้องจัดทำมาตรการหรือตัวควบคุมอื่นเพิ่มเติม เพื่อให้ความเสี่ยงที่ยังเหลืออยู่หลังมีการจัดการ อยู่ในระดับที่ยอมรับได้ และให้องค์กรมีการบริหารความเสี่ยงอย่างต่อเนื่องจนเป็นวัฒนธรรมในการปฏิบัติงาน

## ๖. การทบทวนการบริหารความเสี่ยง

การทบทวนแผนการบริหารความเสี่ยง เป็นการทบทวนประสิทธิภาพของแนวการบริหารความเสี่ยงในทุกชั้นตอน เพื่อการปรับปรุงและพัฒนาแผนงานในการบริหารความเสี่ยงให้ทันสมัยและเหมาะสมกับการปฏิบัติงานจริงเป็นประจำทุกปี

**บทที่ ๕**  
**แผนการบริหารความเสี่ยง**  
**ประจำปีงบประมาณ พ.ศ. ๒๕๖๙**

ตามที่องค์การบริหารส่วนตำบลปากช่อง ได้กำหนดกระบวนการบริหารจัดการความเสี่ยงให้สอดคล้องตามหลักเกณฑ์กระทรวงการคลังว่าด้วยมาตรฐานและหลักเกณฑ์การปฏิบัติการบริหารจัดการความเสี่ยงสำหรับหน่วยงานของรัฐ พ.ศ.๒๕๖๒ โดยกำหนดให้กระบวนการบริหารจัดการความเสี่ยง ของหน่วยงาน มีองค์ประกอบทั้งสิ้น จำนวน ๔ ขั้นตอน ดังนี้

๑. ค้นหาความเสี่ยง
๒. การประเมินความเสี่ยง
๓. การจัดการความเสี่ยง
๔. การติดตามและรายงานผล

โดยใช้แบบฟอร์มดังต่อไปนี้

๑. กำหนดขอบเขตความรับผิดชอบตามประเด็นยุทธศาสตร์/ข้อบัญญัติ/อื่น ๆ (ถ้ามี) (แบบ บส.๑)
๒. การวิเคราะห์โอกาส ผลกระทบ และการตอบสนองความเสี่ยง (แบบ บส.๒)
๓. รายงานการจัดทำแผนบริหารความเสี่ยง (แบบ บส.๓)
๔. รายงานการติดตามผลการบริหารความเสี่ยง (แบบ บส.๔)
๕. รายงานผลการดำเนินการและทบทวนแผนการบริหารความเสี่ยง (แบบ บส.๕)

องค์การบริหารส่วนตำบลปากช่อง  
กำหนดขอบเขตความรับผิดชอบตามประเด็นยุทธศาสตร์/ข้อบัญญัติ/อื่น ๆ (ถ้ามี)  
ประจำปีงบประมาณ พ.ศ. ๒๕๖๙

รหัส ความเสี่ยง	ยุทธศาสตร์ที่รับผิดชอบ	โครงการ/กิจกรรม/ภารกิจ อปท.ที่สำคัญ	งบประมาณ (บาท)	วัตถุประสงค์	ตัวชี้วัด	เป้าหมาย
๑	การพัฒนาการบริหารจัดการ และการสร้างกระบวนการมีส่วนร่วมเพื่อการพัฒนา	โครงการพัฒนาศักยภาพประชาคม หมู่บ้านเข้มแข็ง	๘๐,๐๐๐	เพื่อให้ประชาคมหมู่บ้านมีส่วน ร่วมในการพัฒนาท้องถิ่นของ ตนเอง	ความพึงพอใจของ ประชาชน	อุดหนุนงบประมาณเพื่อการพัฒนา ศักยภาพประชาคมหมู่บ้าน
๒	การพัฒนาการบริหารจัดการ และการสร้างกระบวนการมีส่วนร่วมเพื่อการพัฒนา	โครงการสัตว์ปลอดโรค คนปลอดภัย จากโรคพิษสุนัขบ้า ตามพระปณิธาน ศาสตราจารย์ ดร.สมเด็จเจ้าฯ นางเธอ เจ้าฟ้าจุฬาภรณวลัยลักษณ์ อัครราชกุมารี กรมพระศรีสวางควัฒน วรชัตติยราชนารี	๑๖๐,๐๐๐	เพื่อป้องกันโรคพิษสุนัขบ้าใน สุนัขและแมว	ความพึงพอใจ ประชาชน	สุนัขและแมวไม่เป็นโรคพิษสุนัขบ้า
๓	การพัฒนาการบริหารจัดการ และการสร้างกระบวนการมีส่วนร่วมเพื่อการพัฒนา	งานพัฒนารายได้และการจัดเก็บภาษี ที่ดินและสิ่งปลูกสร้าง ตามพระราชบัญญัติ ภาษีที่ดินและสิ่ง ปลูกสร้าง พ.ศ. ๒๕๖๒	--	เพื่อให้การปฏิบัติงานด้านการ จัดเก็บรายได้มีประสิทธิภาพ ถูกต้องตามระเบียบกฎหมายที่ เกี่ยวข้อง และสามารถจัดเก็บ ได้ครบถ้วน	ประสิทธิภาพใน การจัดเก็บเพิ่มขึ้น	บุคลากรมีความเข้าใจในการปฏิบัติ หน้าที่และสามารถจัดเก็บได้ ครบถ้วน

องค์การบริหารส่วนตำบลปากช่อง  
กำหนดขอบเขตความรับผิดชอบตามประเด็นยุทธศาสตร์/ข้อบัญญัติ/อื่น ๆ (ถ้ามี)  
ประจำปีงบประมาณ พ.ศ. ๒๕๖๙

รหัส ความเสี่ยง	ยุทธศาสตร์ที่รับผิดชอบ	โครงการ/กิจกรรม/ภารกิจ อปท.ที่สำคัญ	งบประมาณ (บาท)	วัตถุประสงค์	ตัวชี้วัด	เป้าหมาย
๔	การพัฒนาด้านโครงสร้าง พื้นฐาน สาธารณูปโภคและ สาธารณูปการ	โครงการก่อสร้างถนนลาดยาง แบบแอสฟัลต์ติกคอนกรีต สายบ้านนางเอื้อน ใจจิตร หมู่ที่ ๑๒ ตำบลปากช่อง อำเภอจอมบึง จังหวัดราชบุรี	๔๘๔,๕๐๐	เพื่อให้การคมนาคมมีความ สะดวกและปลอดภัยในการ เดินทาง	ร้อยละ ๙๐ ของประชาชนมี ความสะดวกและ ปลอดภัยในการ เดินทาง	ก่อสร้างถนนลาดยาง แบบแอสฟัลต์ติกคอนกรีต กว้าง ๓ เมตร ระยะทาง ๒๕๕ เมตร ผิวจราจรหนา ๐.๐๕ เมตร พื้นที่จราจรไม่น้อยกว่า ๗๖๕ ตารางเมตร
๕	การพัฒนาคุณภาพชีวิตและ การแก้ไขปัญหาสุขภาพจิต	งานด้านการเงินและงานพัสดุของศูนย์ พัฒนาเด็กเล็ก	-	เพื่อให้การปฏิบัติงานด้านการ พัสดุของศูนย์พัฒนาเด็กเล็ก เป็นไปด้วยความเรียบร้อย ถูกต้องตามระเบียบหนังสือสั่ง การและกฎหมายที่เกี่ยวข้อง	เจ้าหน้าที่และ บุคลากรศูนย์ พัฒนาเด็กเล็กมี ความรู้ ความสามารถ ปฏิบัติงานการเงิน/ งานพัสดุและการ บันทึกบัญชี หน่วยงาน สถานศึกษา	เจ้าหน้าที่และบุคลากรกายศูนย์ พัฒนาเด็กเล็ก สามารถปฏิบัติงาน ด้านการพัสดุเป็นไปด้วยความ เรียบร้อยถูกต้องตามระเบียบ หนังสือสั่งการและกฎหมายที่ เกี่ยวข้อง

องค์การบริหารส่วนตำบลปากช่อง  
กำหนดขอบเขตความรับผิดชอบตามประเด็นยุทธศาสตร์/ข้อบัญญัติ/อื่น ๆ (ถ้ามี)  
ประจำปีงบประมาณ พ.ศ. ๒๕๖๙

รหัส ความเสี่ยง	ยุทธศาสตร์ที่รับผิดชอบ	โครงการ/กิจกรรม/ภารกิจ อปท.ที่สำคัญ	งบประมาณ (บาท)	วัตถุประสงค์	ตัวชี้วัด	เป้าหมาย
๖	การพัฒนาคุณภาพชีวิตและ การแก้ไขปัญหาเสพติด	กิจกรรมงานด้านการบริหารวิชาการใน การจัดทำแผนปฏิบัติการประจำปีของ ศูนย์พัฒนาเด็กเล็ก	-	เพื่อให้งานด้านการบริหาร วิชาการมีประสิทธิภาพสามารถ ใช้เป็นกรอบแนวทางในการ พัฒนาการจัดการศึกษาส่งผล ให้งานบริหารการศึกษามี ประสิทธิภาพและเกิด ประสิทธิผล	เจ้าหน้าที่และ บุคลากรศูนย์ พัฒนาเด็กเล็ก ได้รับการฝึกอบรม	เจ้าหน้าที่และบุคลากรภายนอก พัฒนาเด็กเล็ก มีความรู้ ความ เข้าใจในการจัดทำแผนปฏิบัติการ ประจำปีงบประมาณได้อย่าง ถูกต้อง

องค์การบริหารส่วนตำบลปากช่อง  
การวิเคราะห์โอกาส ผลกระทบ และการตอบสนองความเสี่ยง  
ประจำปีงบประมาณ พ.ศ. ๒๕๖๙

รหัส ความเสี่ยง	โครงการ/กิจกรรม/ภารกิจ อปท.ที่สำคัญ	วัตถุประสงค์	ผู้รับผิดชอบ	ความเสี่ยง	ประเภท ความเสี่ยง	คะแนน โอกาส	คะแนน ผลกระทบ	คะแนนระดับ ความเสี่ยง (๑x๒)	วิธีการตอบ สนองความเสี่ยง
๑	โครงการพัฒนาศักยภาพ ประชาชนหมู่บ้านเข้มแข็ง	เพื่อให้ประชาชน หมู่บ้านมีส่วนร่วม ในการพัฒนา ท้องถิ่นของตนเอง	สำนักปลัด	การรายงานผลการใช้ จ่ายเงินอุดหนุน ไม่ครบถ้วน/ไม่ถูกต้อง	<input type="checkbox"/> ๑) ความเสี่ยงเชิงยุทธศาสตร์ (Strategic Risk) <input checked="" type="checkbox"/> ๒) ความเสี่ยงด้านการ ปฏิบัติงาน (Operational Risk) <input type="checkbox"/> ๓) ความเสี่ยงด้านการเงิน (Financial Risk) <input checked="" type="checkbox"/> ๔) ความเสี่ยงด้านการ ปฏิบัติตามกฎหมาย ระเบียบ ข้อบังคับ (Compliance Risk)	๒	๑	๒	<input checked="" type="checkbox"/> การยอมรับความเสี่ยง <input type="checkbox"/> การลดความเสี่ยง <input type="checkbox"/> การหลีกเลี่ยงความเสี่ยง <input type="checkbox"/> การถ่ายโอนความเสี่ยง
๒	โครงการสัตว์ปลอดโรค คนปลอดภัยจากโรคพิษสุนัขบ้า ตามพระปณิธานศาสตราจารย์ ดร.สมเด็จพะเจ้าน้องนางเธอ เจ้าฟ้าจุฬาภรณวลัยลักษณ์ อัครราชกุมารี กรมพระศรีสวาง ควัฒน วรขัตติยราชนารี	เพื่อป้องกันโรคพิษ สุนัขบ้าในสุนัขและ แมว	สำนักปลัด	- ไม่สามารถ ดำเนินการได้ตามแผน ดำเนินงาน เนื่องจาก งบประมาณ ไม่เพียงพอ  - การรายงานผลการ ดำเนินงานไม่ครบ/ไม่ ถูกต้อง	<input type="checkbox"/> ๑) ความเสี่ยงเชิงยุทธศาสตร์ (Strategic Risk) <input checked="" type="checkbox"/> ๒) ความเสี่ยงด้านการ ปฏิบัติงาน (Operational Risk) <input type="checkbox"/> ๓) ความเสี่ยงด้านการเงิน (Financial Risk) <input checked="" type="checkbox"/> ๔) ความเสี่ยงด้านการ ปฏิบัติตามกฎหมาย ระเบียบ ข้อบังคับ (Compliance Risk)	๒	๒	๔	<input checked="" type="checkbox"/> การยอมรับความเสี่ยง <input type="checkbox"/> การลดความเสี่ยง <input type="checkbox"/> การหลีกเลี่ยงความเสี่ยง <input type="checkbox"/> การถ่ายโอนความเสี่ยง

**องค์การบริหารส่วนตำบลปากช่อง**  
**การวิเคราะห์โอกาส ผลกระทบ และการตอบสนองความเสี่ยง**  
**ประจำปีงบประมาณ พ.ศ. ๒๕๖๙**

รหัส ความเสี่ยง	โครงการ/กิจกรรม/ภารกิจ อปท.ที่สำคัญ	วัตถุประสงค์	ผู้รับผิดชอบ	ความเสี่ยง	ประเภท ความเสี่ยง	คะแนน โอกาส	คะแนน ผลกระทบ	คะแนนระดับ ความเสี่ยง (๑x๒)	วิธีการตอบสนอง ความเสี่ยง
๓	งานพัฒนารายได้และการจัดเก็บ ภาษีที่ดินและสิ่งปลูกสร้าง ตามพระราชบัญญัติ ภาษีที่ดินและ สิ่งปลูกสร้าง พ.ศ. ๒๕๖๒	เพื่อให้การปฏิบัติงาน ด้านการจัดเก็บรายได้ มีประสิทธิภาพ ถูกต้องตามระเบียบ กฎหมายที่เกี่ยวข้อง และสามารถจัดเก็บได้ ครบถ้วน	กองคลัง	- การจัดเก็บภาษีไม่ เป็นตามกรอบเวลา ที่กำหนด - ฐานข้อมูลที่ดินไม่ เป็นปัจจุบัน - กฎหมายที่ เกี่ยวข้องมีการ เปลี่ยนแปลง	<input type="checkbox"/> ๑) ความเสี่ยงเชิงยุทธศาสตร์ (Strategic Risk) <input checked="" type="checkbox"/> ๒) ความเสี่ยงด้านการ ปฏิบัติงาน (Operational Risk) <input type="checkbox"/> ๓) ความเสี่ยงด้านการเงิน (Financial Risk) <input checked="" type="checkbox"/> ๔) ความเสี่ยงด้านการปฏิบัติ ตามกฎหมาย ระเบียบ ข้อบังคับ (Compliance Risk)	๓	๓	๙	<input type="checkbox"/> การยอมรับความเสี่ยง <input checked="" type="checkbox"/> การลดความเสี่ยง <input type="checkbox"/> การหลีกเลี่ยงความเสี่ยง <input type="checkbox"/> การถ่ายโอนความเสี่ยง
๔	โครงการก่อสร้างถนนลาดยาง แบบแอสฟัลต์ติกคอนกรีต สายบ้านนางเอื้อน ใจจิตร หมู่ที่ ๑๒ ตำบลปากช่อง อำเภอจอมบึง จังหวัดราชบุรี	เพื่อให้การคมนาคม มีความสะดวกและ ปลอดภัยในการ เดินทาง	กองช่าง	๑. สภาพอากาศมี ความแปรปรวน ๒. การก่อสร้างไม่ แล้วเสร็จตามสัญญา จ้าง	<input checked="" type="checkbox"/> ๑) ความเสี่ยงเชิงยุทธศาสตร์ (Strategic Risk) <input checked="" type="checkbox"/> ๒) ความเสี่ยงด้านการ ปฏิบัติงาน (Operational Risk) <input type="checkbox"/> ๓) ความเสี่ยงด้านการเงิน (Financial Risk) <input type="checkbox"/> ๔) ความเสี่ยงด้านการปฏิบัติ ตามกฎหมาย ระเบียบ ข้อบังคับ (Compliance Risk)	๒	๕	๑๐	<input checked="" type="checkbox"/> การยอมรับความเสี่ยง <input checked="" type="checkbox"/> การลดความเสี่ยง <input type="checkbox"/> การหลีกเลี่ยงความเสี่ยง <input type="checkbox"/> การถ่ายโอนความเสี่ยง

องค์การบริหารส่วนตำบลปากช่อง  
การวิเคราะห์โอกาส ผลกระทบ และการตอบสนองความเสี่ยง  
ประจำปีงบประมาณ พ.ศ. ๒๕๖๙

รหัส ความเสี่ยง	โครงการ/กิจกรรม/ภารกิจ อปท.ที่สำคัญ	วัตถุประสงค์	ผู้รับผิดชอบ	ความเสี่ยง	ประเภท ความเสี่ยง	คะแนน โอกาส	คะแนน ผลกระทบ	คะแนนระดับ ความเสี่ยง (๑x๒)	วิธีการตอบ สนองความเสี่ยง
๕	งานด้านการเงินและงานพัสดุของ ศูนย์พัฒนาเด็กเล็ก	เพื่อให้การปฏิบัติงาน ด้านการพัสดุของศูนย์ พัฒนาเด็กเล็กเป็นไป ด้วยความเรียบร้อย ถูกต้องตามระเบียบ หนังสือสั่งการและ กฎหมายที่เกี่ยวข้อง	กองการศึกษาฯ	- เจ้าหน้าที่ที่ทำงาน ด้านการเงินการพัสดุ ไม่ได้จบบัญชีมา โดยตรง - เจ้าหน้าที่ขาด ความรู้ความเข้าใจ และความชำนาญด้าน การเงินการพัสดุ	<input type="checkbox"/> ๑) ความเสี่ยงเชิงยุทธศาสตร์ (Strategic Risk) <input checked="" type="checkbox"/> ๒) ความเสี่ยงด้านการ ปฏิบัติงาน (Operational Risk) <input checked="" type="checkbox"/> ๓) ความเสี่ยงด้านการเงิน (Financial Risk) <input type="checkbox"/> ๔) ความเสี่ยงด้านการปฏิบัติ ตามกฎหมาย ระเบียบ ข้อบังคับ (Compliance Risk)	๓	๓	๙	<input checked="" type="checkbox"/> การยอมรับความเสี่ยง <input type="checkbox"/> การลดความเสี่ยง <input type="checkbox"/> การหลีกเลี่ยงความเสี่ยง <input type="checkbox"/> การถ่ายโอนความเสี่ยง
๖	กิจกรรมงานด้านการบริหาร วิชาการในการจัดทำแผนปฏิบัติ การประจำปีของศูนย์พัฒนา เด็กเล็ก	เพื่อให้งานด้านการ บริหารวิชาการมี ประสิทธิภาพสามารถ ใช้เป็นกรอบแนวทาง ในการพัฒนาการจัด การศึกษาส่งผลให้งาน บริหารการศึกษามี ประสิทธิภาพและเกิด ประสิทธิผล	กองการศึกษาฯ	บุคลากรที่เกี่ยวข้องยัง ขาดความรู้ความ เข้าใจในการจัดทำ แผนปฏิบัติการ ประจำปีงบประมาณ	<input type="checkbox"/> ๑) ความเสี่ยงเชิงยุทธศาสตร์ (Strategic Risk) <input checked="" type="checkbox"/> ๒) ความเสี่ยงด้านการ ปฏิบัติงาน (Operational Risk) <input type="checkbox"/> ๓) ความเสี่ยงด้านการเงิน (Financial Risk) <input checked="" type="checkbox"/> ๔) ความเสี่ยงด้านการ ปฏิบัติตามกฎหมาย ระเบียบ ข้อบังคับ (Compliance Risk)	๓	๓	๙	<input checked="" type="checkbox"/> การยอมรับความเสี่ยง <input type="checkbox"/> การลดความเสี่ยง <input type="checkbox"/> การหลีกเลี่ยงความเสี่ยง <input type="checkbox"/> การถ่ายโอนความเสี่ยง

องค์การบริหารส่วนตำบลปากช่อง  
 รายงานการจัดทำแผนบริหารความเสี่ยง  
 ประจำปีงบประมาณ พ.ศ. ๒๕๖๙

รหัส ความเสี่ยง	โครงการ/กิจกรรม/ภารกิจ อปท.ที่สำคัญ	ความเสี่ยง	วิธีการตอบสนอง ความเสี่ยง	ผู้รับผิดชอบ	วิธีการจัดการความ เสี่ยง	ตัวชี้วัด	ระยะเวลา ดำเนินการ	วิธีการติดตามและ รายงาน
๔	โครงการก่อสร้างถนนลาดยาง แบบแอสฟัลท์ติกคอนกรีต สายบ้านนางเอื้อน ใจจิตร หมู่ที่ ๑๒ ตำบลปากช่อง อำเภอจอมบึง จังหวัดราชบุรี	๑. สภาพอากาศมี ความแปรปรวน ๒. การก่อสร้างไม่แล้ว เสร็จตามสัญญาจ้าง	๑. ยอมรับความ เสี่ยง ๒. ลดความเสี่ยง	กองช่าง	ควบคุมงานให้เป็นไป ตามสัญญาจ้าง และแล้ว เสร็จตามสัญญาจ้าง	ถนนลาดยาง แบบแอสฟัลท์ ติกคอนกรีต กว้าง ๓ เมตร ระยะทาง ๒๕๕๕ เมตร ผิวจราจร หนา ๐.๐๕ เมตร พื้นที่จราจรไม่ น้อยกว่า ๗๖๕ ตารางเมตร	๑ ม.ค. – ๓๐ ก.ย. ๖๙	รายงานการ ควบคุมงาน ประจำวันและ สัปดาห์